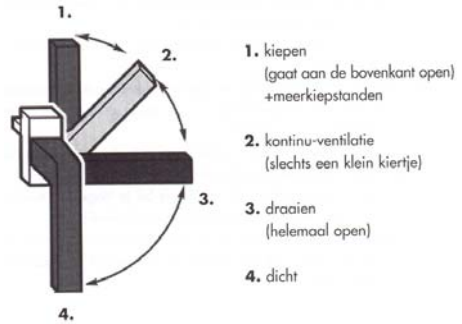


1) Gebruiksaanwijzing draaikiepramen:

Bij draaikiepramen is slechts een bedieningsgreep aanwezig. Met deze gemakkelijke "één-hands-bediening" bestuurt u met een hand alle functies.



Afbeelding 1.

Andere elementen, zoals bijvoorbeeld kiepramen, hef-schuifpuien, kiep-schuifpuien en buitendeuren, zijn voorzien van een andere bedieningssysteem.

2) Onderhoud:

Knipping kozijnen zijn onderhoudsarm. Toch zijn er enkele punten waar u goed op moet letten. De bewegende delen, moeten, al naar gelang ze vaker gebruikt worden, gemiddeld een keer per jaar met Hars en zuurvrije olie worden gesmeerd. Aan de kust verdient het aanbeveling op dit vaker te doen. Het komt erop neer die delen te oliën die langs elkaar schuiven, alsmede de nokken. Tevens dient vuil van de sluitnokken verwijderd te worden.

Om te zorgen dat het kozijn waterdicht blijft, is het belangrijk de ontwateringopeningen aan de onderkant van het kozijn (*als je het kozijn open doet, zie je de ontwateringsleuf zitten in het kozijn*) en de vleugel (*als je het kozijn open doet, zie je de ontwateringsleuven onderin het draaigedeelte zitten*) goed schoon te houden en het vuil te verwijderen, bijvoorbeeld met een stukje ijzerdraad.

Bij extreme warmte door de volle zon en bij koud weer is het mogelijk dat uw raam moeilijker open of dicht gaat. Dit is van voorbijgaande aard. Blijkt echter bij normale temperaturen dat het raam zwaar open of dicht blijft gaan, neem dan contact op met onze service afdeling.

Rubber afdichtingen:

Zou het voorkomen, dat de rubber afdichting, bijvoorbeeld in een hoek, losgeraakt is, dan kan men het rubber gemakkelijk terug schuiven en met secondelijm vastzetten.

3) Schoonmaken van kozijnen, glas en rubbers:

Voor het schoonmaken moet u geen schurende middelen gebruiken, daarmee maakt u het oppervlak ruw en vol krassen. Zit er zand, cement of gips op het kozijn of de ruit dan moet u dit voorzichtig verwijderen, een zandkorrel kan al een zichtbare kras op het glas achterlaten.

Voor het schoonmaken van de kozijnen kunt u elk niet schurend schoonmaak middel gebruiken. Voor moeilijk te verwijderen vuil of hardnekkige waterstrepen kunt u ook auto-cleaner of staal-fix gebruiken. Stickers niet met een mes, plamuurmes of andere gelijksoortig gereedschap verwijderen, dat kan namelijk krassen veroorzaken. Week de sticker met handwarm water, daarna voorzichtig eraf wrijven.

De zwarte rubbers kunnen een beetje afgeven. Dat is geen reden tot bezorgdheid. Geven de rubbers echter sterk af of worden ze kleverig, dan is het schoonmaakmiddel niet geschikt. Stickers niet met een mes, plamuurmes of andere gelijksoortig gereedschap verwijderen, dat kan namelijk krassen veroorzaken. Week de sticker met handwarm water, daarna voorzichtig afwrijven.

HR++ glas:

Bij een bepaalde luchtvochtigheid (welke enkele keren per jaar voor kan komen) beslaan de HR++ ruiten aan de buitenzijde. Dit wordt veroorzaakt door de hoge warmteweerstand van het hoog rendementsglas. De buitenzijde blijft relatief koel, waardoor er bij een hoge luchtvochtigheid condens aan de buitenzijde ontstaat. Deze reactie is inherent aan het product en er is niets tegen te doen. De condens trekt vanzelf weg.

4) Ventilatie (zie afbeelding 1):

Er is een speciale energiesparende ventilatiestand (continu-ventilatie) (zie nr.2). De daarbij ingestelde kleine ventilatiestand aan de bovenkant is normaal gesproken voldoende voor genoeg verse lucht. Voor meer verse lucht, bijvoorbeeld in ruimtes waar gerookt wordt, gebruikt men een van de andere kiepstanden (zie nr.1).

Wanneer er in de bestaande bouw, nieuwe dichte kozijnen worden geplaatst, dan is het vaak noodzakelijk om de oude vertrouwde manier van ventilatie aan te passen. De oude kozijnen waren vaak "lek", zodat er automatisch geventileerd werd.

Wanneer de luchtvochtigheid te hoog wordt in een ruimte, dan condenseert het in de lucht aanwezige vocht op bepaalde plaatsen, zoals bijvoorbeeld op ramen en in hoeken waar weinig luchtcirculatie is. Het resultaat is dat de ramen beslaan en/of op de muren vochtplekken ontstaan en zelfs het behang loskomt. Dit kan men voorkomen door te ventileren en/of de verwarming hoger te zetten.

LET OP: wanneer het raam op een ventilatiestand staat is deze niet meer inbraakwerend afgesloten.

5) Sierbeslag en onderdelen van Messing en/ of Brons:

Messing ziet er normaal gesproken goudglanzend uit en bestaat uit een koper-zink-legering. Messingbeslag is zeer decoratief. Het wordt vervaardigd in verschillende oppervlakten: gepolijst of gebruineerd. Bronsbeslag bestaat uit een koper-tin-legering.

Voor zowel messing- als bronsbeslag geldt dat beide op dezelfde manier onderhouden dienen te worden.

Beide oppervlakten veranderen onder invloed van de lucht, omdat deze mineraal- en vuildeeltjes bevat. Maar ook door inwerking van regen en luchtvochtigheid zal het beslag gaan corroderen. Zo verandert de goudgele messingoppervlakte in relatief korte tijd in een geelbruin- tot donkerbruin oppervlakte. Na verder inwerken van de weersinvloeden verschijnt er een grijs-groene laag, die we kennen als "patina". Veel kopers ervaren dit als esthetisch zeer mooi.

Is het de bedoeling dat het gepolijste messingoppervlak mooi goudgeel blijft, dan zijn er slechts twee mogelijkheden.

- a) Poetsen; met speciale middelen zoals Brasso, Sidol, Wenol of poetswol.
- b) Bewerken met transparante lak; het gepolijste, of gebruinde oppervlak met een transparantie laklaag te bedekken.

Ook deze laklaag is voor weersinvloeden en gebruik gevoelig. Vooral de mechanische slijtage van de lak, zoals krassen door het insteken van de sleutel in het slot, het ketsen van de sleutelbos tegen het beslag, maar ook het beetpakken van de grepen met de blote hand (ringen), zal corrosie tot gevolg hebben. Onder de laklaag ontstaan dan door het indringen van vocht eveneens bruine vlekken, welke zich dan ook uit zullen breiden naar niet beschadigde gedeeltes.

Verzorging:

Veelal zijn de geleverde beslagen transparant gelakt. Deze moeten als volgt worden verzorgd. Vuil verwijderen met een zachte doek, eventueel met wat water met daaraan een zacht reinigingsmiddel toegevoegd. Daarna de delen goed afdrogen en met een harde autowas insmeren. Deze zelfde zorg is ook nodig voor met kleur gelakt messingbeslag.

6) Sierbeslag en onderdelen van RVS:

Hoewel RVS roest vrij staal betekend is het toch mogelijk dat er "vliegroeest" op de RVS onderdelen kan neerslaan. Vliegroeest ontstaat doordat er staaldeeltjes uit de lucht, onder andere door industrie en spoorwegen, neerslaan op het RVS en dan bruine roestdeeltjes vormen. Deze vliegroeest kan eenvoudig verwijderd worden met daarvoor bestemde RVS reiniger, of met een fijn schuursponsje. Let op dat u alleen het RVS hiermee behandelt. Preventief: maak regelmatig uw RVS onderdelen schoon.

7) **Onderhoud van aluminium onderdelen: (o.a. alu-color schalen, en aluminium deuren)**

Corrosie en aantasting van aluminium kan ontstaan door verontreiniging en chemische stoffen die in de atmosfeer of omgeving aanwezig zijn. Alle onderdelen van aluminium moeten worden onderhouden om aantasting hiervan tegen te gaan. Dit geldt zeker ook voor aluminium onderdelen die niet in aanraking komen met vocht maar zich wel in de buitenlucht bevinden.

Het is belangrijk een onderhoudsbeurt te starten met het verwijderen door spoelen met zuiver water, van stof, zand en andere stoffen die een schurend effect zouden kunnen hebben bij het reinigen met spons, doek enz.

Voor de reiniging zelf kan een scheutje detergent (niet schurend reinigingsmiddel) aan het water worden toegevoegd, mits het lakwerk daarna met zuiver water grondig gespoeld en drooggewreven wordt met een zacht en absorberende doek.

Het mag aanbevolen worden om het lakwerk na reiniging, ook zoals het lakwerk van uw auto, af en toe in de was te zetten met een kwaliteitsproduct zonder schuurmiddelen en chemisch neutraal.

De frequentie van het onderhoud wordt hoofdzakelijk bepaald door de omstandigheden van het milieu en de wijze waarop de gevels blootgesteld zijn en eveneens door de eisen die met stelt in verband met het behouden van het oorspronkelijke aanzicht. Voor aluminium in de landelijk omgeving geldt minimaal 2 onderhoudsbeurten voor gevels die regelmatig bloot worden gesteld aan neerslag van regen. In een stadsomgeving, in industriële atmosfeer of in zeelucht moet het aluminium dat aan regen is blootgesteld minstens elke 3 maanden een onderhoudsbeurt krijgen. Ook voor niet beregende gevels dient men deze frequentie aan te houden.

LET OP: Mocht u niet zeker zijn of uw kozijnen en/of deuren zijn uitgerust met aluminium onderdelen, neem dan contact op met uw leverancier.

Aanwijzingen voor productaansprakelijkheid

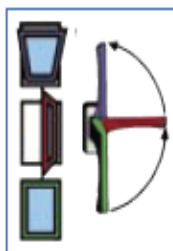
- Uw raam c.q. deur is met een hoogwaardig draai-val-beslag uitgevoerd. De bediening is eenvoudig en probleemloos, desondanks moet u deze handleiding goed doorlezen en de bedieningsaanwijzingen naleven. In uw eigen belang, vergeet niet de gevaren en nalatigheidsaanwijzingen door te lezen!
- Bewaar dit bedienings- en onderhoudsvoorschrift in elk geval en informeer ook andere gebruikers over de inhoud van dit voorschrift.
- Controleert u, of een bedieningssticker op het raam noodzakelijk is c.q. of deze aangebracht is.
- Daar uw raam ook na jaren nog moet functioneren, dient u de schoonmaak- en onderhoudsvoorschriften na te leven.

Bediening van het draai-val-beslag

Stand voor constante ventilatie van de ruimte.

Alleen voor korte ventilatie (krachtige ventilatie) of voor het reinigen van het glas.
Raam niet onbewaakt laten.

Wanneer de ruimte langere tijd onbewaakt is c.q. er geen ventilatie gewenst is.



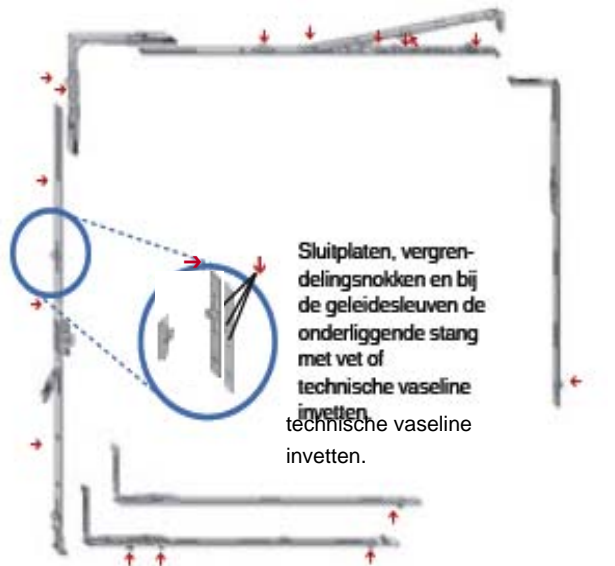
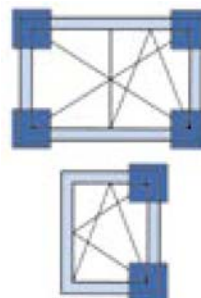
Speciale uitvoering met kierstand ventilatie.

Voor het geval dat de ramen vanuit hun positie, door wind of zuiging in de valstand dichtslaan c.q. in de draaistand wegdraaien, zijn er speciale accessoires ter beschikking.

Verzorging- en onderhoudsvoorschrift

Om de functie van draai-val-beslag (DV) voor ramen en deuren te garanderen, is het noodzakelijk minstens 1x per jaar het volgende onderhoud uit te voeren:

- Beslagdelen, die een veiligheids-relevant karakter hebben, moeten regelmatig op slijtage gecontroleerd worden.
- Alle beweegbare delen en sluitpunten van het DV beslag invetten.
- Alleen die schoonmaak- en onderhoudsmiddelen gebruiken die de corrosiebescherming van de beslagdelen niet aantasten.



De gelijke verzorgings- en onderhoudsvoorschriften gelden ook voor alle raamtypen, die in deze handleiding niet speciaal genoemd zijn (bijv: stolpramen c.q. draairamen of valramen)!

Bedienings- en onderhoudsvoorschriften draai-val-beslag

Geld voor kozijnen geleverd na maart 2007

Waarschuwing

Kans op verwondingen (afklemmen) van lichaamsdelen tussen raam en kozijn.

Uitvalgevaar.

Kans op verwondingen door wind.

Extra belasting van het raam voorkomen.

Aandrukken van het raam tegen de openingsrand (negge) voorkomen.

Aanbrengen van opstakels in de opening tus-sen raam en kozijn voorkomen.



Algemene tips voor uw raam

Een goed raam kan meer dan alleen licht en lucht naar binnen laten:

Het is een vormgevend element en gelijktijdig een bouwdeel waaraan hoge technische eisen gesteld worden.

Buiten het belangrijke onderhoud van de beslagdelen zult u ook de oppervlakte, de beglazing en de dichting regelmatig moeten controleren en beschadigingen direct dienen te repareren.

Geen agressieve schoonmaakmiddelen gebruiken, alleen water en zeepsop.



Nastellen van de beslagdelen

Het nastellen van het beslag evenals het in- en uithangen van het raam, is alleen door een vakman uit te voeren.

Instellen van de raamheffer:
Schroef met Torx 15 sleutel



Zou het ondanks de beveiliging tot een foutbediening komen: hefzekeringsdrukknop indrukken, de greep laat zich dan in elke gewenste stand bewegen.

Omhoog of omlaag bewegen van de schaar:
Inbussleutel M4



Schroef mag max. 1 mm uitsteken!

Aantreksterkte van de schaar:
inbussleutel M4



Hoeklager verstellingen:
Verticaal of horizontaal en aantreksterkte met inbussleutel M4



Aantreksterkte instelling:
Torx 20 sleutel



sluitnokken

Aantreksterkte lichter

Deze positie op het vlakke deel van de excenter is de basisinstelling.

Aantreksterkte zwaarder

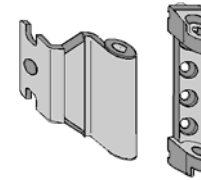


i.S. inbraakwerendheidsnokken

Voor beslagmonteurs:

De onderstaande handelingen moeten door vakmensen met de grootste zorgvuldigheid opgevolgd worden, daar montage niet binnen de verantwoordelijkheid van de fabrikant valt.

Uitnemen c.q. inhangen van het raam:

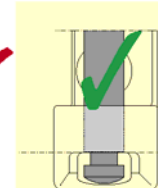


Uitnemen

Schaarlagerstift bij gesloten raam naar beneden trekken.

Inhangen:

Raam inhangen en sluiten (niet afsluiten). Schaarlagerstift indrukken.



Optische controle van de stift positie is noodzakelijk (zie afbeelding)!

Indien de stift niet goed geplaatst is kan het raam eruit vallen!

Aan eigenaren van raam- en deurelementen raden wij dringend aan het plaatsen en monteren van de elementen aan vakmensen over te laten.